

考生须知

一、考试时间安排

每科次考试时间 90 分钟，考试结束时间即为系统自动交卷时间。开考 15 分钟后，迟到考生无法参加当前场次的考试。考试未满 30 分钟，不得交卷。交卷后无法再次进入考试。

二、考试环境要求

考生须在安静、光线充足、独立的空间独自参加考试，不得在公共场所（如公共教室、图书馆、咖啡馆、办公室等）进行考试。考试全过程严格禁止无关人员出入考试场所。考试场所应有稳定的网络条件，支持考试设备和监控设备同时联网。

三、考试设备要求

1. 网络环境要求：独享 2M 及以上带宽
2. 计算机配置要求：CPU：1.6GHz 主频或以上；
内存：至少 2G 以上，推荐 4G；
硬盘：256GB 或以上；
显示器分辨率：1024 x 768 或以上；
操作系统：WIN7 及以上 windows 操作系统；
摄像头：200 万像素或以上。

四、考场纪律要求

1. 考生应诚信考试，自觉遵守在线闭卷考试规则，不得以任何理由扰乱在线考试工作秩序，严格遵守考场纪律。
2. 考试全程，考生需衣衫整洁、正面免冠，面向人脸识别的摄像头，保持人脸在识别窗口范围内。

3.进入考试时，将对考生进行一次人脸指定动作检测；考试过程中，将对考生考试情况进行过程抓拍。点击“同意”表示考生已授权考试系统进行人脸信息采集。

4.考试期间不得使用与考试无关的任何书刊、报纸、稿纸、图片、资料以及具有存储、编程、查询功能的电子产品（如手机、智能手环、耳机等），考试环境周围内不得有其他人员出现。

五、平台操做指南

1. 下载“天津大学网考学生端”

登录学院平台（www.etju.com），在“课程考试-考试软件下载”模块下载考试程序（与以往在线考试学生端相同，若已经下载，无需重复安装），压缩包下载成功后，将安装文件解压。

请点击[天津大学网考学生端.zip](#)进行下载。

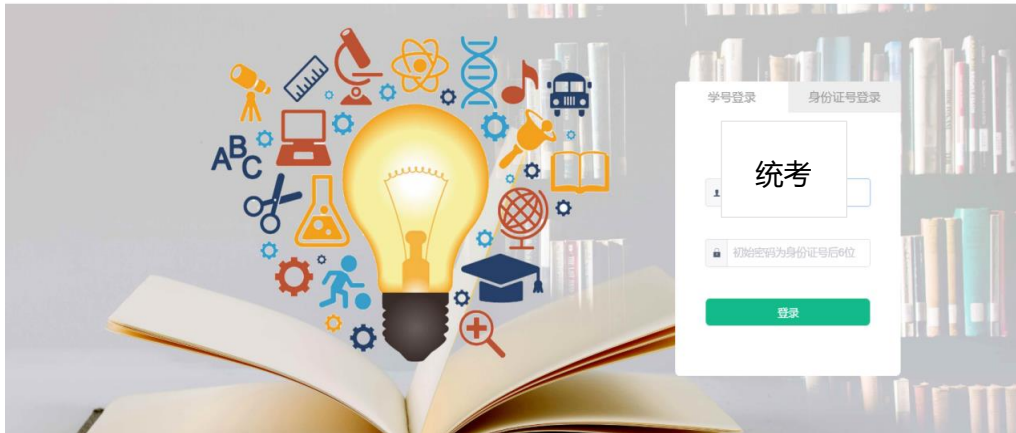
2. 登陆网考学生端

(1) 双击“天津大学网考学生端-1.9.0.exe”，即可进入考试系统。

注意：

- 进入考试前要关闭QQ、微信、teamview等通讯应用，建议暂时关闭杀毒或者防火墙软件，避免出现冲突或者误报。
- 进入考试前确保计算机本地时间与北京时间保持一致。

(2) 通过学号登录考试系统，默认密码为身份证号的后6位。



注意:

- 考生端窗口进行了防作弊处理，考生端启动后，窗口全屏显示，且通过键盘操作无法切换到其它窗口。登录界面可通过“关闭操作”退出考试。

(3) 在登录本平台后，系统呈现“在线考试--待考考试列表”界面中显示考生可参加的待考课程相关考试信息。

当前所在位置：在线考试

课程	层次	专业	考试开放时间	剩余考试次数	操作
大学英语	不限		2020-5-4 8:30--2020-5-4 10:00	1	<input type="button" value="进入考试"/> <input type="button" value="查观分"/>

- 可以看到待考的考试列表，只有在考试时间段内的考试才会显示，如不显示请确认当前电脑的时间是否与北京时间一致
- 统考在线考试**只有一次机会**。
- **开考 15 分钟之后**，将不能点击“进入考试”按钮，无法进行作答。

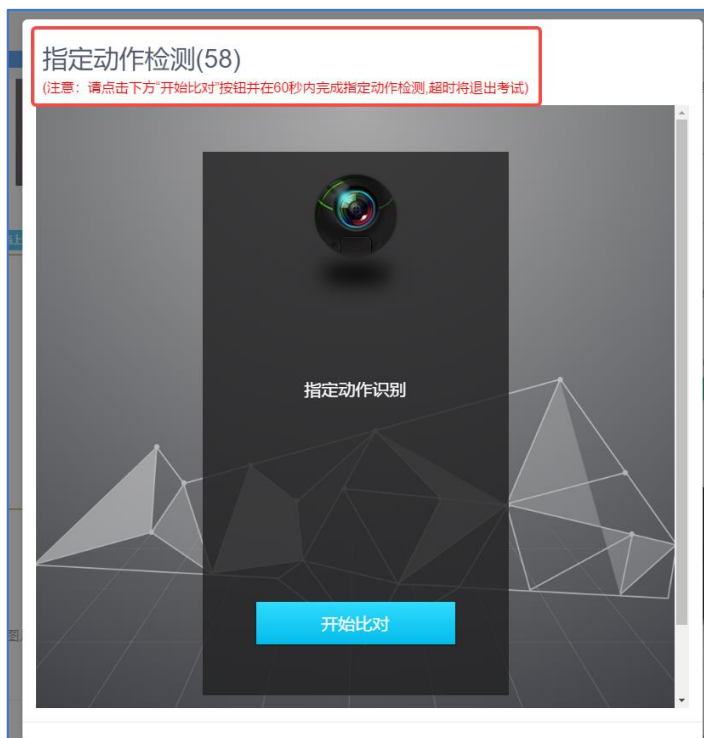
3. 进入考试

点击“进入考试”，点击进入考试，流程：考生承诺书-->人脸指定动作检测-->阅读考前说明-->开始考试

- (1) 首先会弹出考生承诺书，需要点击同意，才能进入考试。



(2) 进入人脸指定动作检测界面, 根据系统要求进行左右摇头、眨眼、张嘴、点头等操作。系统随机抽取 2~3 个动作交由考生完成, 每个动作的验证时长是 15 秒, 超时会被认为验证失败; 动作执行错误、中间人脸离开摄像头、未按规定执行动作、单个动作超时等, 均判断为违纪, 被退出考试, 并提示动作执行失败。



(3) 人脸指定动作检测通过后，进入“考试说明”界面。页面左侧为本次考试要求说明，此页面有强制阅读时间，为 **10 秒**，右侧为试卷结构；强制阅读时间结束后，可以点击“开始答题”即正式进入答题页面。



注意：

- 点击“进入考试”即意味着学生知晓考试要求并参与了考试，除特殊情况中断考试或自动提交试卷，将无法退出考试；
- 中途如若因为特殊情况导致答题中断，在 **30 分钟**内重新登陆后仍可继续考试（考试时长会在中断处重新开始计时），若中断时间超过 30 分钟，系统则会为本次考试自动交卷；

4. 考试答题界面说明

答题页面会显示考试剩余时间、全部题目数量（黑色）、已答题数量（绿色）、标记题数量（黄色）、未答题数量（深红），以此提示考生考试进度。



1) 每道题目序号前有标记按钮，可用来标记有疑虑的题目



2) 重置按钮可用来重置本题答案

重置答案

3) 右侧答题导航区根据标号色块显示答题进度，点击标号则会显示切至该题



4) 考试中若有简答题、论述题、计算题、画图题等主观类型的题目，可以通过输入文

本来完成作答。



5) 作答完成后点击“交卷”弹出确认界面，点击确定即可交卷完成本次考试。



确认交卷

已答题目：1
未答题目：32
标记题目：0

取消

确定

注意：

- 系统有冻结时间（冻结时间为 30 分钟），在冻结时间内，交卷会无效，只有当考试时间超过冻结时间后，方可正常交卷。

考试已结束



客观题得分: 3

考后说明:

本次考试显示成绩为客观题成绩，待老师评阅完主观题后，会统一发布最终成绩。

[返回主页](#)

- 如交卷后显示的是：成绩待审核，则说明在考试过程中系统监测到考试过程中有疑似光线拍摄不足、摄像头被遮挡、其它人员入镜、非本人考试等情况，需要学校审核后，成绩才会公布。

考试已结束



客观题得分: 成绩待审核

违纪提示:

成绩存疑，待审核!

在考试过程中系统监测到考试过程中有疑似光线拍摄不足、摄像头被遮挡、其它人员入镜、非本人考试等情况，需要学校审核后，成绩才会公布!

考后说明:

交卷后显示**本次考试客观题得分**;

主观题部分在考试结束后，由老师进行主观题批阅，最后给出考试得分。

[返回主页](#)

5. 其他功能

(1) 个人信息

在考试列表页，点击右上方的考试姓名，可以看到个人信息列表，如下图所示。点击“修改密码”按钮，可修改考生登录密码。

当前所在位置：在线考试

课程	层次	专业	考试开放时间	剩余考试次数
大学英语	不限		2018-11-01 00:00:00	99
			2018-12-31 00:00:00	

演示账号 | 退出登录

底照

学号 YS2018001

身份证号 YS2018001

学习中心 演示中心

修改密码

(2) 修改密码

除了在个人信息页上进入修改密码页面外，还在左侧功能栏中直接进入修改密码页面，如下图所示。

此功能供考生管理考试平台的密码，若考生忘记密码，可以向管理员申请重置密码，初始密码为考生身份证号后 6 位。

< 返回

当前所在位置：修改密码

请输入旧密码

请输入新密码(6到18位的数字或字母)

请再次输入新密码

保存

六、常见问题 Q&A

序号	问题描述	所属分类	解决办法
1	考生端登录输入用户名密码后提示，用户名或密码错误	考生端	请在管理端的考试批中，查找是否有该考生的报考课程，如有可以通过“学生管理”找到该学生进行，“重置密码”操作。
2	打开考生端程序后，系统提示“请关闭 QQ 等远程协助工具，诚信考试”，点确认后，输入用户名密码无法点击“登录”键	考生端	请考生关闭退出网考程序，按刚才的提示关闭相关的 QQ、Teamview 等协助工具，或重启电脑，再进入网考程序。
3	进入考试后，摄像头是黑的，不能正常识别，但在其它应用，如 QQ 视频时可以正常使用。	考生端	由于考试过程中要调用摄像头，大多数杀毒软件会禁止摄像头运行，所以在进入考试前，关掉电脑的杀毒软件，或将考试系统列入白名单
4	在考试时间段内进入系统，但在待考课程表中，进入考试的按键为灰色，不可点状态	考生端	请核对电脑的时间是否与北京时间一致。
5	在点击网考程序中，弹出报错提示	考生端	操作系统可能为 ghost 简版的程序，缺失很多程序的运行证书，要么重新操作系统，要么更换电脑考试

	"Error:certificate is not yet valid"		
6	在点击进入考试, 在开始识别区只看到底照, 但没看到摄像头对应的相片	考生端	请确定电脑有摄像头, 并且摄像头是可用的状态。
7	在点击进入考试的识别时, 总提示识别失败	考生端	确定考生与底片为同一人, 且未进行过脸部的调整, 参照识别时的提示, 进行坐姿、光线的调整, 如还不能识别请与老师联系, 在确认本人的情况下, 申请更新底片
8	在点击进入考试的识别时, 没有看到底照	考生端	与学校老师联系, 请老师更新上传学生相片
9	在点击进入考试的识别时, 提示抓拍照片保存失败	考生端	考生的网络环境不好, 抓拍的相片不能进行认证, 所以请确认网络情况, 退出后再进入重试
10	考试的过程中, 停电或断网, 考试成绩怎么处理	考生端	考试中遇到断电断网时, 考生可以更换电脑, 并在学校规定的时间(30 分钟)内进入考试, 都可以接着断电前的试卷继续做答, 如超过规定时间, 系统会将先前作答试卷自动交卷, 成绩仍然有效。

11	考生进入系统后, 没有发现考试课程	考生端	请考生与学校老师联系, 通常未进行考试报名的考生, 或错过考试时间, 进入系统后是看不到考试的课程
12	输入学号/身份证号后提示用户名密码错误, 默认密码为身份证后 6 位	考生端	1.请确定与学校老师确定是否在网考名单中存在 2.如有修改密码, 请与老师联系重置密码
13	有的学生身份证号是以字母结尾的, 密码怎么处理	考生端	密码为证件号后 6 位, 平台所有录入后的证件号, 全部强制转为大写字母, 所以密码输入时也请确定为大写。
14	考生在进入考试的时候提示“调取试卷失败, 请与老师联系”	考生端	请老师检查题库中的调卷规则-考试批次-课程, 是否完成试卷规则的制定
15	考试过程中, 点击下一题, 提示“试题获取中”	考生端	此情况通常是网络状况不好, 可以通过点击上一题及下一题, 重新获取试卷。
16	考生在交卷时提示异常断网, 未正常提交	考生端	考生可以强制退出, 系统在考试时间结束时会自动完成交卷。
17	考生交卷时, 提示成绩计算中, 请稍后查询	考生端	可以返回待考列表, 稍后再通过“客观分” 按键查看成绩。
18	考生交卷时, 分数处显示为: 待审核	考生端	若在试卷提交后, 考试成绩显示的为: “待审核”, 则在考试过程中系统监测到考试过程中有疑是光线拍摄不足、摄

			<p>摄像头被遮挡、其它人员入镜、非本人考试等情况，需要学校在监考待审中审核后，成绩才会公布。</p>
19	<p>有港澳或军官证报名的考生，用户名中有()导致输入密码时提示密码错误</p>	考生端	<p>证件号中有()的，系统会默认设置密码为 123456</p>
20	<p>微软的 surface 电脑考试，一进考试，就调的后置的摄像头考试</p>	考生端	<p>禁用后置摄像头</p> <ol style="list-style-type: none"> 1.找到“我的电脑”，鼠标右键“管理”-找到设备管理-“系统设备”； 2.或者是使用快捷键 windows 键+X，点击“设备管理”； 3.在设备管理中-系统设备，找到 Microsoft Camera Rear,右键将这个设置为禁用。
21	<p>考试过程中，试题已展现出来，但提示“正在获取二维码”</p>	考生端	<p>可能是由于在线人数过多或网速较慢造成，稍等后二维码仍不能加载出来，可以通过切换题目再次尝试重新获取二维码。</p>
22	<p>部分老旧的电脑，图形处理能力较差，可能在打开程序的时候出现黑屏情况。</p>	考生端	<p>直接联系网考管理人员，更换考生端低端版程序。</p>

23	系统检测出错(e-01), 请退出程序后重试	考生端	请退出程序重新登录, 如果还有这个情况, 核对考生的程序包, 确保是完整正确的, 最好是重新给发送考生端程序 V1.9
24	系统检测出错(e-02), 请退出程序后重试	考生端	请退出程序重新登录, 如果还有这个情况, 核对考生的程序包, 确保是完整正确的, 最好是重新给发送考生端程序 V1.9.还有一种情况, 原来的老程序包, 包内是多个文件的, 在管理端不能启用虚拟设备检测, 要么换考生包 V1.9, 要么取消“虚拟设备”检测。
25	学生考试中有些试卷是公式题, 需要写计算过程或画图的, 怎么处理	考生端	平台支持考试过程中用小程序(需单独开启)扫码拍照上传作答结果, 但是中间的考试过程必然会用到手机, 所以这种考试形式和学校讲清楚会面临的问题
26	考生端小程序上传作答的内容可以支持什么形式	考生端	小程序上传作答支持图片拍照, 图片以上传不超过 6 张, 每张不超过 10M。

27	考生端的程序可以在 PAD、手机上使用么	考生端	现在的考生端程序有严格的环境监控和防作弊手段，暂不考虑支持其它设备，仅支持在 windows7 以上的操作系统上运行，手机 APP(单独付费)在测试阶段，后期会推出，手机支持的内容包括：在线练习、离线考试、用户密码修改找回。要求在多终端考试的学校是无法进行考试监控，及牺牲用户体验的，请与产品负责人联系，获取相关信息。
----	-------------------------	-----	---